

การศึกษาเปรียบเทียบปัจจัยที่มีผลต่อการไปใช้สิทธิเลือกตั้ง: กรณีศึกษา Gen X, Y และ Z

พงศกร วิชาสังข์*

บทคัดย่อ

การศึกษามีวัตถุประสงค์เพื่อศึกษาปัจจัยที่มีผลต่อการไปใช้สิทธิเลือกตั้งของ Gen X, Y และ Z และเพื่อเปรียบเทียบปัจจัยที่มีผลต่อการไปใช้สิทธิเลือกตั้งระหว่าง Gen X, Y และ Z ซึ่งรวบรวมแบบสอบถามออนไลน์จากกลุ่มตัวอย่าง จำนวน 444 คน สถิติที่ใช้ในการวิเคราะห์ข้อมูล ประกอบไปด้วย 1) สถิติเชิงพรรณนา ได้แก่ ค่าร้อยละ ค่าเฉลี่ย ส่วนเบี่ยงเบนมาตรฐาน 2) สถิติเชิงอนุมาน สถิติ One-Way ANOVA และ Fisher's Least Significant Difference (LSD)

ผลการศึกษาพบว่า ปัจจัยที่มีผลต่อการไปใช้สิทธิเลือกตั้งจากมากไปน้อย จำนวน 7 ด้าน ได้แก่ 1) ด้านนโยบายของผู้สมัคร อยู่ในระดับมาก ($\bar{x} = 4.10$, S.D. = 0.732) 2) ด้านความเป็นพลเมือง อยู่ในระดับมาก ($\bar{x} = 4.08$, S.D. = 0.595) 3) ด้านเศรษฐกิจและสังคม อยู่ในระดับมาก ($\bar{x} = 3.89$, S.D. = 0.783) 4) ด้านพรรคการเมือง อยู่ในระดับมาก ($\bar{x} = 3.64$, S.D. = 0.656) 5) ด้านส่วนบุคคลของผู้สมัคร อยู่ในระดับมาก ($\bar{x} = 3.51$, S.D. = 0.751) 6) ด้านการรับข่าวสารทางการเมือง อยู่ในระดับมาก ($\bar{x} = 3.43$, S.D. = 0.737) และ 7) ด้านการกล่อมเกลາทางการเมือง อยู่ในระดับปานกลาง ($\bar{x} = 3.19$, S.D. = 0.853) และพบว่าปัจจัยที่มีผลต่อการไปใช้สิทธิเลือกตั้งระหว่าง Gen X, Y และ Z มีความแตกต่างกันอย่างมีนัยสำคัญทางสถิติที่ระดับ 0.000

คำสำคัญ: การเลือกตั้ง เจเนอเรชันเอ็กซ์ เจเนอเรชันวาย เจเนอเรชันแซด

* คณะสหวิทยาการ มหาวิทยาลัยขอนแก่น

อีเมล: pongsakornwi@kkumail.com

วันที่รับบทความ: 29 สิงหาคม 2565 วันที่แก้ไขบทความล่าสุด: 19 ธันวาคม 2565 วันที่อนุมัติการตีพิมพ์: 20 ธันวาคม 2565

A Comparison Study of Factors Influencing the Exercise of Voter Franchise: A Case Study of Generations X, Y, and Z

Pongsakorn Wilasang*

Abstract

The purpose of this study is to examine the factors that influence the exercise of the right to vote among individuals belonging to different generations, specifically Generation X, Y, and Z, and to compare the voting factors between these generations. The study used an online questionnaire to collect data from a sample of 444 individuals. The statistics used for data analysis consisted of 1) descriptive statistics: percentage, mean, standard deviation, and 2) inferential statistics: one-way ANOVA, and Fisher's Least Significant Difference (LSD).

The results of the study showed that people exercised their vote due to the following factors: 1) policy of the candidate (mean = 4.10, standard deviation = 0.732); 2) citizenship (mean = 4.08, standard deviation = 0.595); 3) socio-economic factors (mean = 3.89, standard deviation = 0.783); 4) political parties (mean = 3.64, standard deviation = 0.656); 5) qualifications of a candidate (mean = 3.51, standard deviation = 0.751); 6) receiving political information (mean = 3.43, standard deviation = 0.737); and 7) political socialization (mean = 3.19, standard deviation = 0.853). The study also found that these factors that affect the voting behavior of Gen X, Y, and Z differ significantly with a statistically significant level of 0.000.

Keywords: Election vote, generation X, generation Y, generation Z

* Faculty of Interdisciplinary Studies, Khon Kaen University

E-mail: pongsakornwi@kkumail.com

Received: August 29, B.E.2565. Revised: December 19, B.E.2565. Accepted: December 20, B.E.2565.

บทนำ

ในปัจจุบันประชากรในประเทศไทยมีอายุหรือช่วงวัย (Generations) ที่หลากหลาย โดยแต่ละเจนเนอเรชันมีคุณลักษณะนิสัยที่แตกต่างกันไป ซึ่งบทความฉบับนี้จะกล่าวถึงเหตุการณ์ทางการเมือง และการเลือกตั้งในแต่ละเจนเนอเรชัน (Generation) ที่ผ่านมา

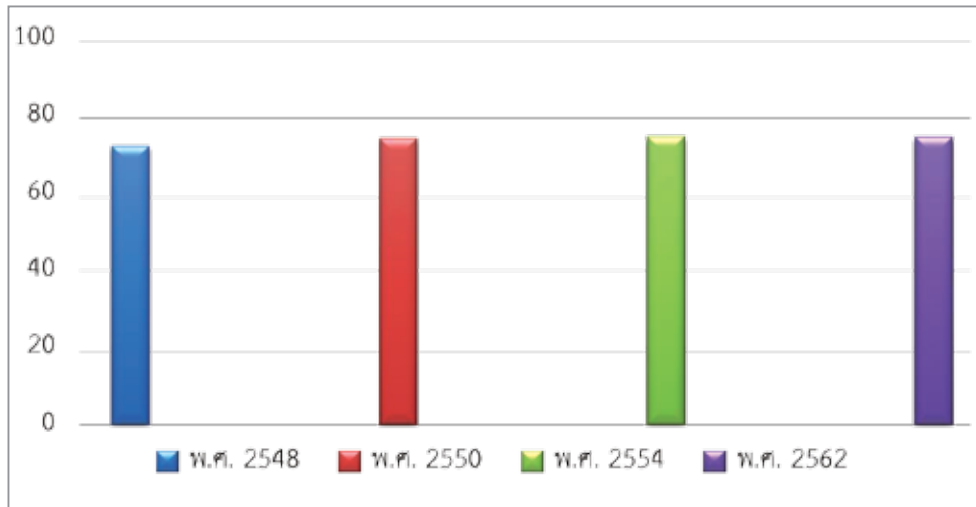
กลุ่มที่ 1 ซิลেন্টเจนเนอเรชัน (Silent Generation) เกิดในช่วง พ.ศ.2468-2488 มีอายุ 76-96 ปี โดยกลุ่มคนนี้ได้พบเจอการเปลี่ยนแปลงการปกครอง นำโดยคณะราษฎรที่ได้มีการเปลี่ยนแปลงการปกครองและยึดอำนาจ เมื่อวันที่ 24 มิถุนายน พ.ศ.2475 โดยมีมีการเปลี่ยนแปลงการปกครองแผ่นดินจากระบอบสมบูรณาญาสิทธิราชย์ มาเป็นระบอบประชาธิปไตย

กลุ่มที่ 2 เจเนอเรชันบี (Baby Boomer Generation) หรือ Gen-B เกิดในช่วง พ.ศ.2489-2507 มีอายุ 57-75 ปี ซึ่งในขณะนั้นการเลือกตั้งเกิดขึ้น ในสภาวะการเมืองเกิดความผันแปรอย่างรุนแรง เนื่องด้วยกรณีสวรรคตของรัชกาลที่ 8 ทำให้ นายปรีดี พนมยงค์ นายกรัฐมนตรีต้องลาออกจากตำแหน่ง

กลุ่มที่ 3 เจเนอเรชันเอ็กซ์ (Generation X) หรือ Gen-X เกิดในช่วง พ.ศ.2508-2522 มีอายุ 42-56 ปี และในขณะนั้น กลุ่มนิสิตเป็นผู้นำการประท้วงและการเรียกร้องให้ประกาศใช้รัฐธรรมนูญเกิดการจลาจล และมีเหตุการณ์วุ่นวายทางการเมืองอยู่บ่อยครั้ง เช่น การประท้วง การเดินขบวน การลอบสังหารผู้นำชาวนา การขับไล่ฐานทัพอเมริกัน เป็นต้น

กลุ่มที่ 4 เจเนอเรชันวาย (Generation Y) หรือ Gen-Y เกิดในช่วง พ.ศ.2523-2540 มีอายุ 24-41 ปี เกิดวิกฤติเศรษฐกิจ เช่น ด้านปัญหาน้ำมัน และค่าครองชีพ เป็นต้น ประกอบกับความขัดแย้งทางด้านรัฐสภา ทำให้พลเอก เกอริ่งศักดิ์ ชมะนันทน์ ลาออกจากสภา เมื่อวันที่ 25 กุมภาพันธ์ พ.ศ.2523 และพลเอก เปรม ติณสูลานนท์ ได้รับเลือกให้ดำรงตำแหน่งนายกรัฐมนตรี นอกจากนี้ ยังเกิดเหตุการณ์พฤษภาทมิฬ ซึ่งเป็นเหตุการณ์ที่ประชาชนเคลื่อนไหวประท้วงรัฐบาลครั้งสำคัญครั้งหนึ่งในประวัติศาสตร์การเมืองที่มีพลเอก สุจินดา คราประยูร เป็นนายกรัฐมนตรี และต่อต้านการสืบทอดอำนาจของคณะรักษาความสงบเรียบร้อยแห่งชาติ (รสช.) ระหว่างวันที่ 17-24 พฤษภาคม พ.ศ.2535 ซึ่งเป็นการรัฐประหาร นำโดยรัฐบาลพลเอกชาติชาย ชุณหะวัณ เมื่อเดือนกุมภาพันธ์ พ.ศ.2534 และนำไปสู่เหตุการณ์ปราบปรามและปะทะกันระหว่างเจ้าหน้าที่ตำรวจและทหารกับประชาชนผู้ชุมนุม มีผู้เสียชีวิตและบาดเจ็บจำนวนมาก จนนำไปสู่การเปลี่ยนแปลงทางการเมือง และ

กลุ่มที่ 5 เจเนอเรชันแซด (Generation Z) หรือ Gen-Z เกิดในช่วง พ.ศ.2541-2555 มีอายุ 9-23 ปี ในขณะนั้นมีกลุ่มคนเสื้อแดงหรือแนวร่วมประชาธิปไตยต่อต้านเผด็จการแห่งชาติ (นปช.) จากทั่วประเทศเดินทางเข้ากรุงเทพมหานคร และเริ่มต้นการชุมนุมที่สะพานผ่านฟ้าลีลาศแบบสันติ (Udomtanateera, 2018)



ภาพที่ 1. สถิติจำนวนผู้มาใช้สิทธิเลือกตั้ง 4 ครั้งที่ผ่านมา

ที่มา: สำนักงานคณะกรรมการการเลือกตั้ง (2562)

นอกจากนี้ การเลือกตั้งในอดีตที่ผ่านมาจนถึงปัจจุบัน ซึ่งบทความฉบับนี้ได้ศึกษาสถิติจำนวนผู้มาใช้สิทธิเลือกตั้ง 4 ครั้งที่ผ่านมา สามารถคิดเป็นอัตราส่วนการไปใช้สิทธิเลือกตั้งได้ดังนี้ 1) การเลือกตั้งในปี พ.ศ.2548 มีผู้ไปใช้สิทธิเลือกตั้ง จำนวน 32,337,611 คน คิดเป็น 72.55% ของผู้มีสิทธิเลือกตั้งทั้งหมด 2) การเลือกตั้งในปี พ.ศ.2550 มีผู้ไปใช้สิทธิเลือกตั้ง จำนวน 32,775,868 คน คิดเป็น 74.49% ซึ่งเพิ่มขึ้น 1.94% จากปี พ.ศ.2548 3) การเลือกตั้งในปี พ.ศ.2554 มีผู้ไปใช้สิทธิเลือกตั้ง จำนวน 35,220,377 คน คิดเป็น 75.03% เพิ่มขึ้น 0.54% จากปี พ.ศ.2550 และ 4) การเลือกตั้งในปี พ.ศ.2562 มีผู้ไปใช้สิทธิเลือกตั้ง จำนวน 38,341,644 คน คิดเป็น 74.87% ลดลง 0.16% จากปี พ.ศ.2554 (National Statistical Office, B.E.2563) จากสถิติการเลือกตั้ง 4 ครั้งที่ผ่านมา จะเห็นได้ว่า ประชาชนได้มีส่วนร่วมในการไปใช้สิทธิเลือกตั้งเพิ่มมากขึ้นในแต่ละครั้ง ซึ่งอาจเป็นเพราะว่า ประชาชนมีความต้องการที่จะขับเคลื่อนประชาธิปไตยอย่างแท้จริง และมีส่วนร่วมในการเลือกพรรคการเมืองหรือบุคคลเข้าไปพัฒนาและบริหารประเทศ เพื่อเกิดความเจริญก้าวหน้าเท่าเทียมอารยประเทศ ทั้งนี้ อาจมีปัจจัยที่แตกต่างที่ส่งผลให้กลุ่มคนแต่ละเจนเนอเรชันไปใช้สิทธิเลือกตั้งในแต่ละครั้ง ดังนั้น จึงนำมาสู่ “การศึกษาเปรียบเทียบปัจจัยที่มีผลต่อการไปใช้สิทธิเลือกตั้ง: กรณีศึกษา Gen X, Y, และ Z” ในครั้งนี้

วัตถุประสงค์

บทความฉบับนี้มีวัตถุประสงค์ 2 ประการคือ

- 1) เพื่อศึกษาปัจจัยที่มีผลต่อการไปใช้สิทธิเลือกตั้งของ Gen X, Y และ Z
- 2) เพื่อเปรียบเทียบปัจจัยที่มีผลต่อการไปใช้สิทธิเลือกตั้งระหว่าง Gen X, Y และ Z

กรอบแนวคิดในการวิจัย

การศึกษาเอกสารที่เกี่ยวข้องและกรอบแนวคิดการวิจัย

ตารางที่ 1. ตารางสังเคราะห์การศึกษาเปรียบเทียบปัจจัยที่มีผลต่อการไปใช้สิทธิเลือกตั้ง: กรณีศึกษา Gen X, Y และ Z

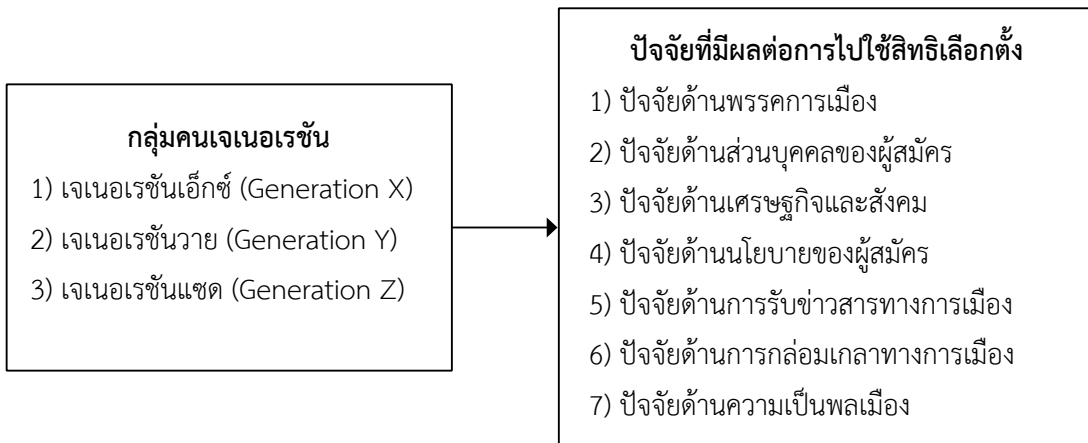
ปัจจัย/วรรณกรรม	ศักดิ์ดา ต้นคชสาร และคณะ (B.E.2562)	อภิณทร์พร สองเมืองสุข (B.E.2557)	สุรีย์พร สลัปสี (B.E.2559)	จิรัชยา เคล้าดี และคณะ (B.E.2564)	ถวิลวดี ปรีกุล และ อานนท์ ศักดิ์วรวิชญ์ (B.E.2563)	ถวิลวดี ปรีกุล และ คณะ (B.E.2562)
1. พรรคการเมือง	✓			✓		
2. ส่วนบุคคลของผู้สมัคร	✓					
3. เศรษฐกิจและสังคม					✓	
4. นโยบายของผู้สมัคร		✓				
5. การรับข่าวสารทางการเมือง		✓	✓			
6. การกล่อมเกลาทางการเมือง			✓			
7. ความเป็นพลเมือง						✓

ที่มา: ผู้ศึกษาวิจัย (2565)

จากตารางที่ 1 สามารถสรุปได้ทั้งหมด 7 ปัจจัย ได้แก่ (1) ด้านพรรคการเมือง คือองค์การทางการเมืองที่รวมบุคคลที่มีอุดมการณ์เดียวกัน และมีแนวความคิดทางการเมือง สังคม และเศรษฐกิจ คล้ายคลึงกัน เพื่อส่งบุคคลเข้ารับเลือกตั้ง เพื่อให้ได้เสียงข้างมากในรัฐสภาและจัดตั้งรัฐบาลเข้ามาบริหารประเทศ ตามแนวความคิดหรือนโยบายที่สอดคล้องกับอุดมการณ์ของกลุ่ม (2) ด้านส่วนบุคคลผู้สมัคร คือผู้ลงสมัครรับเลือกตั้งของกลุ่มพรรคการเมือง และเป็นหัวหน้าพรรคการเมืองนั้น ๆ ที่มีอุดมการณ์ทางการเมืองเพื่อได้รับการเลือกตั้งให้เข้ามาบริหารและพัฒนาประเทศ โดยมีระดับการศึกษาหรือวุฒิการศึกษาที่สูงกว่าผู้ลงสมัครรับเลือกตั้งท่านอื่น ๆ รวมถึงมีชื่อเสียงทางสังคม และมีความมั่นใจในตนเองสูง ที่อาจก่อให้เกิดความน่าเชื่อถือตามมา (3) ด้านเศรษฐกิจและสังคม คือสภาพเศรษฐกิจและสังคม ทั้งในอดีตและปัจจุบันที่ผ่านมานั้น ซึ่งเป็นปัจจัยสำคัญที่สะท้อนให้เห็นถึงภาพสังคมและความมั่นคงทางเศรษฐกิจ รวมถึงการชุมนุมทางการเมืองหรือรวมกลุ่มกระทำกิจกรรมต่าง ๆ ที่สะท้อนให้เห็นถึงการเรียกร้อง เพื่อให้ได้มาซึ่งความยุติธรรม (4) ด้านนโยบายของผู้สมัคร คือแนวทางในการพัฒนาและบริหารประเทศ เพื่อขับเคลื่อนนโยบายอย่างก้าวหน้า และตอบสนองต่อความต้องการของประชาชน (5) ด้านการรับข่าวสารทางการเมือง คือช่องทางการรับข่าวสารเกี่ยวกับการเมือง และการเลือกตั้งผ่านช่องทางต่าง ๆ (6) ด้านการกล่อมเกลาทางการเมือง คือการปลุกฝังหรือกระตุ้นเกี่ยวกับแนวความคิด

และค่านิยมทางสังคม ตลอดจนการอบรมขัดเกลาทางจิตใจ และ (7) ด้านความเป็นพลเมือง คือ การเป็นพลเมืองที่ดีของปวงชนชาวไทย ตลอดจนรู้จักสิทธิและหน้าที่ของตนเอง เพื่อมีส่วนร่วมในการกำหนดทิศทางการอนาคตประเทศ

การศึกษาวิจัยฉบับนี้ เป็นการศึกษาเรื่อง “การศึกษาเปรียบเทียบปัจจัยที่มีผลต่อการไปใช้สิทธิเลือกตั้ง: กรณีศึกษา Gen X, Y และ Z” ผู้ศึกษาได้ทบทวนวรรณกรรม โดยศึกษาจากกรอบแนวคิดที่เกี่ยวข้องร่วมกับงานวิจัยในประเทศไทยมาประยุกต์ จึงได้กำหนดเป็นกรอบแนวคิด (ดังภาพที่ 2)



ภาพที่ 2. กรอบแนวคิดในการวิจัย

ที่มา: ผู้ศึกษาวิจัย (2565)

วิธีดำเนินการวิจัย

การศึกษาวิจัย เรื่อง “การศึกษาเปรียบเทียบปัจจัยที่มีผลต่อการไปใช้สิทธิเลือกตั้ง: กรณีศึกษา Gen X, Y และ Z” เป็นการศึกษาเชิงปริมาณ (Quantitative Research) ซึ่งบทความฉบับนี้ได้กำหนดขั้นตอน และวิธีการดำเนินการวิจัย ดังนี้

ประชากรและกลุ่มตัวอย่าง

ประชากรที่ใช้ในการวิจัยครั้งนี้ คือ กลุ่มคนเจนเอเรชั่นเอ็กซ์ เจเนอเรชันวาย และเจเนอเรชันแซด ในประเทศไทย โดยมีจำนวนประชากรรวมทั้งหมด 38,319,957 คน (ดังตารางที่ 2)

ตารางที่ 2. ตารางแสดงจำนวนประชากร

หน่วย : คน

จำนวนประชากรแบ่งตามเจเนอเรชัน และภูมิภาค					
เจเนอเรชัน/ภูมิภาค	ภาคเหนือ	ภาคกลาง	ภาคตะวันออกเฉียงเหนือ	ภาคใต้	รวม
เจเนอเรชันเอ็กซ์	2,653,778	5,399,136	5,333,354	1,971,881	15,358,149
เจเนอเรชันวาย	2,940,477	5,960,624	6,422,025	2,536,955	17,860,081
เจเนอเรชันแซด	851,516	1,714,049	1,731,384	804,778	5,101,727
รวม	6,445,771	13,073,809	13,486,763	5,313,614	38,319,957

ที่มา: สำนักงานสถิติแห่งชาติ (B.E.2563)

ประชากร (Population) คือกลุ่มคนเจเนอเรชันเอ็กซ์ เจเนอเรชันวาย และเจเนอเรชันแซด ในประเทศไทย ประกอบด้วยกลุ่มตัวอย่าง 3 กลุ่ม โดยแบ่งตามภูมิภาค 4 ภูมิภาคคือ ภาคกลาง ภาคเหนือ ภาคตะวันออกเฉียงเหนือ และภาคใต้ จำนวนประชากรรวมทั้งหมด 38,319,957 คน (National Statistical Office, B.E.2563)

การสุ่มกลุ่มตัวอย่าง ใช้การสุ่มตัวอย่างแบบบังเอิญ จากการสุ่มกลุ่มตัวอย่างโดยวิธีคำนวณจากสูตรทาโร่ ยามาเน่ (Yamane, 1973) นั้น เนื่องจากจำนวนกลุ่มตัวอย่างที่ต้องการจะศึกษา จำนวน 400 คน

เครื่องมือที่ใช้ในการวิจัย

เครื่องมือที่ใช้ในการวิจัยครั้งนี้คือ แบบสอบถาม (Questionnaire)

1. การสร้างเครื่องมือที่ใช้ในการวิจัยสร้างขึ้น โดยการดำเนินการตามขั้นตอน ดังนี้

- กำหนดกรอบแนวคิดในการสร้างแบบสอบถามจากแนวคิด ทฤษฎี และงานวิจัยที่เกี่ยวข้อง
- สร้างแบบสอบถามให้ครอบคลุมเนื้อหาตามวัตถุประสงค์ และขอบเขตของการวิจัย
- นำแบบสอบถามเสนออาจารย์ที่ปรึกษาวิจัย เพื่อขอคำแนะนำ และดำเนินการปรับปรุง

ตามคำแนะนำ จากนั้นนำแบบสอบถามไปตรวจสอบความตรงเชิงเนื้อหา ความถูกต้องตามหลักวิชา และความน่าเชื่อถือของเครื่องมือ โดยเสนอผู้เชี่ยวชาญจำนวน 5 ท่าน เพื่อตรวจสอบความตรงเชิงเนื้อหา

ในการพิจารณาความคิดเห็นของผู้เชี่ยวชาญ จากการหาค่าดัชนีความสอดคล้อง (IOC) ในทุกข้อคำถามนั้น มีค่าเท่ากับ 1.00 หากข้อคำถามที่มีค่า IOC ตั้งแต่ 0.50 - 1.00 จะคัดเลือกไว้ ส่วนข้อคำถามที่มีค่า IOC ต่ำกว่า 0.50 จะนำมาพิจารณาปรับปรุงข้อคำถามใหม่ หรือจะตัดทิ้งก็ได้ตามความเหมาะสม (Kulsawat, B.E.2558) ซึ่งบทความฉบับนี้มีค่า IOC มากกว่า 0.50 ทุกข้อ

- การหาค่าความเชื่อมั่น (Reliability) นำแบบสอบถามที่สร้างขึ้นมาไปทำการทดสอบ (Pilot Test) จำนวน 39 ชุด กับกลุ่มตัวอย่าง เพื่อตรวจสอบว่าคำถามสามารถสื่อความหมายตรงตามความต้องการ และมีความเหมาะสมหรือไม่ จากนั้นจึงนำมาทดสอบความเชื่อมั่นของแบบสอบถามโดยใช้

โปรแกรมสำเร็จรูปการทดสอบความเชื่อมั่นของแบบสอบถามโดยใช้สูตรสัมประสิทธิ์แอลฟา ของครอนบัค (Cronbach's Alpha Coefficient: α) ค่าที่ยอมรับได้คือ 0.70 ซึ่งค่าความเชื่อมั่นของเครื่องมือวิจัยฉบับนี้มีค่าเท่ากับ 0.855

2. เครื่องมือในการเก็บรวบรวมข้อมูล

- ลักษณะของเครื่องมือ การสร้างแบบสอบถามแบ่งออกเป็น 3 ส่วน ประกอบด้วย

ส่วนที่ 1 เป็นแบบเลือกตอบ ข้อมูลทั่วไปของผู้ตอบแบบสอบถาม ประกอบด้วย

- (1) เพศ (2) อายุ (3) สถานภาพ (4) วุฒิการศึกษา (5) อาชีพ (6) ภูมิลำเนาตามบัตรประชาชน และ (7) ความถี่ในการไปใช้สิทธิเลือกตั้งของผู้ตอบแบบสอบถาม

ส่วนที่ 2 ข้อมูลเกี่ยวข้องกับปัจจัยที่มีผลต่อการไปใช้สิทธิเลือกตั้ง ประกอบด้วย

- (1) ด้านพรรคการเมือง (2) ด้านส่วนบุคคลของผู้สมัคร (3) ด้านเศรษฐกิจและสังคม (4) ด้านนโยบายของผู้สมัคร (5) ด้านการรับข่าวสารทางการเมือง (6) ด้านการกล่อมเกลາทางการเมือง และ (7) ปัจจัยด้านความเป็นพลเมือง ซึ่งมีลักษณะเป็นข้อคำถามแบบเลือกตอบในลักษณะประเมินค่า 5 ระดับ ตามแนวทางของลิเคิร์ต (Likert Scale) คือ (5) เห็นด้วยอย่างยิ่ง (4) เห็นด้วย (3) ไม่แน่ใจ (2) ไม่เห็นด้วย และ (1) ไม่เห็นด้วยอย่างยิ่ง

ส่วนที่ 3 ข้อคิดเห็นและข้อเสนอแนะอื่น ๆ โดยให้กลุ่มตัวอย่างเขียนเชิงพรรณนาตามความเป็นจริงและความคิดเห็นของแต่ละคน

การเก็บรวบรวมข้อมูล

เก็บรวบรวมข้อมูลได้จากแบบสอบถาม โดยการสร้างแบบสอบถาม เพื่อใช้ในการเก็บรวบรวมข้อมูล ซึ่งใช้วิธีการเก็บรวบรวมด้วยตนเอง และโพสต์แบบสอบถาม ผ่านลิงก์ (Google Form) ไปยังกลุ่มตัวอย่าง และให้กลุ่มตัวอย่างกรอกหรือตอบ จนกว่าจะครบตามจำนวนที่กำหนด หลังจากนั้นดำเนินการตรวจสอบความถูกต้องแบบสอบถามที่กลุ่มตัวอย่างที่กรอกหรือตอบ ก่อนนำมาประมวลผลและวิเคราะห์ข้อมูล หากข้อมูลที่ได้รับไม่ตรงตามกลุ่มตัวอย่างที่กำหนด เช่น อายุ ไม่ตรงกับกลุ่มตัวอย่างที่กำหนด เจเนอเรชัน ไม่ตรงกับกลุ่มตัวอย่างตามที่กำหนด จะดำเนินการคัดออก และหากข้อมูลที่คัดออกแล้วนั้น หากข้อมูลกลุ่มตัวอย่างยังไม่ครบตามที่กำหนด จะดำเนินการเก็บรวบรวมเพิ่มเติม ตามจำนวนที่คัดออก

การวิเคราะห์ข้อมูลและสถิติที่ใช้ในการวิเคราะห์ข้อมูล

ประมวลผลข้อมูลและวิเคราะห์ข้อมูลด้วยโปรแกรมสำเร็จรูปทางสถิติ ดังต่อไปนี้

1. สถิติเชิงพรรณนา (Descriptive Statistic) ประกอบไปด้วย

- ค่าร้อยละ (Percentage) ใช้อธิบายข้อมูลทั่วไปของผู้ตอบแบบสอบถาม
- ค่าเฉลี่ย (Mean: \bar{x}) ใช้อธิบายระดับความคิดเห็นของปัจจัยที่มีผลต่อการไปใช้สิทธิเลือกตั้ง
- ส่วนเบี่ยงเบนมาตรฐาน (Standard Deviation: S.D.) ใช้อธิบายระดับความคิดเห็นของปัจจัย

ที่มีผลต่อการไปใช้สิทธิเลือกตั้ง

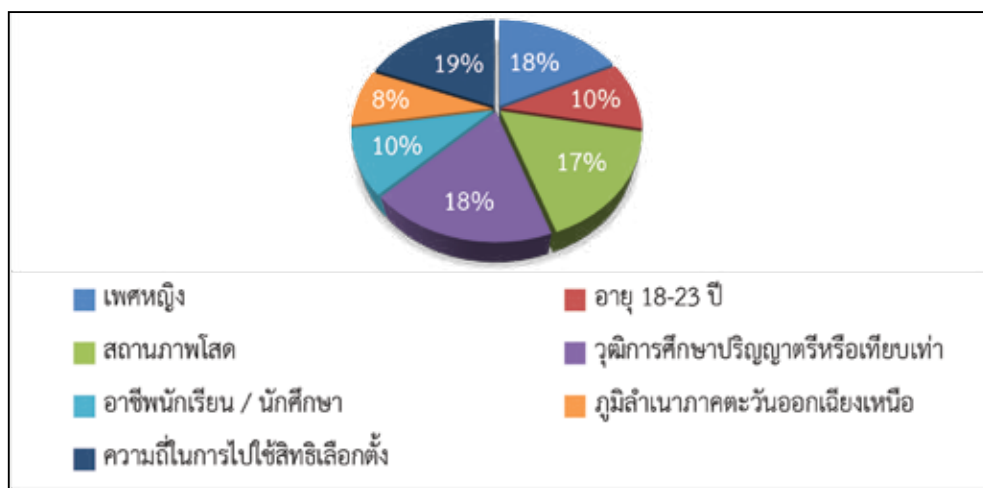
2. สถิติเชิงอนุมาน (Inferential Statistics) ประกอบไปด้วย

สถิติ F-Test แบบการวิเคราะห์แบบ One-Way ANOVA ที่ใช้วิเคราะห์ความแปรปรวนทางเดียว ในกลุ่มตัวอย่างที่มี 3 กลุ่ม โดยเปรียบเทียบความแตกต่างปัจจัยที่มีผลต่อการไปใช้สิทธิเลือกตั้งระหว่าง เจเนอเรชันเอ็กซ์ เจเนอเรชันวาย และเจเนอเรชันแซด ในประเทศไทย ว่ามีค่าแตกต่างกันหรือไม่ และถ้าหากพบความแตกต่างอย่างมีระดับนัยสำคัญทางสถิติจะทำการตรวจสอบความแตกต่างแบบรายคู่ที่ระดับนัยสำคัญทางสถิติที่ 0.05 หรือระดับค่าความเชื่อมั่น 95% เพื่อดูว่ามีคู่ใดบ้างที่แตกต่างกัน ด้วยวิธี Fisher's Least Significant Difference (LSD) หรือ Dunnett's T3

ผลการวิจัย

ส่วนที่ 1 ผลการวิเคราะห์ข้อมูลทั่วไปของผู้ตอบแบบสอบถาม

จากการศึกษาข้อมูลทั่วไปของผู้ตอบแบบสอบถาม พบว่า ผู้ตอบแบบสอบถามทั้งหมด 444 คน ส่วนใหญ่เป็นเพศหญิง จำนวน 270 คน (คิดเป็นร้อยละ 60.8) อายุส่วนใหญ่อยู่ในช่วงอายุ 18-23 ปี (Gen-Z) จำนวน 157 คน (คิดเป็นร้อยละ 35.4) สถานภาพส่วนใหญ่มีสถานภาพโสด จำนวน 254 คน (คิดเป็นร้อยละ 57.2) วุฒิการศึกษาส่วนใหญ่วุฒิมัธยมศึกษาปริญาตรีหรือเทียบเท่า จำนวน 273 คน (คิดเป็นร้อยละ 61.5) อาชีพส่วนใหญ่ประกอบอาชีพนักเรียน/นักศึกษา จำนวน 150 คน (คิดเป็นร้อยละ 33.7) ภูมิลำเนาส่วนใหญ่มีภูมิลำเนาอยู่ภาคตะวันออกเฉียงเหนือ จำนวน 132 คน (คิดเป็นร้อยละ 29.7) และความถี่ในการไปเลือกตั้งส่วนใหญ่ไปใช้สิทธิเลือกตั้งทุกครั้ง จำนวน 288 คน (คิดเป็นร้อยละ 64.9) (ดังภาพที่ 3)



ภาพที่ 3. ผลการวิเคราะห์ข้อมูลทั่วไปของผู้ตอบแบบสอบถาม

ที่มา: ผู้ศึกษาวิจัย (2565)

ส่วนที่ 2 ผลการวิเคราะห์ข้อมูลเกี่ยวกับปัจจัยที่มีผลต่อการไปใช้สิทธิเลือกตั้ง

จากผลการวิเคราะห์ข้อมูลเกี่ยวกับปัจจัยที่มีผลต่อการไปใช้สิทธิเลือกตั้ง สามารถจำแนกเป็น ปัจจัยทั้ง 7 ปัจจัย (ดังตารางที่ 3)

ตารางที่ 3. ตารางผลการวิเคราะห์ข้อมูลเกี่ยวกับปัจจัยที่มีผลต่อการไปใช้สิทธิเลือกตั้งระหว่าง เจเนอเรชันเอ็กซ์ เจเนอเรชันวาย และเจเนอเรชันแซด

ปัจจัยที่มีผลต่อการไปใช้สิทธิเลือกตั้ง	เจเนอเรชันแซด		เจเนอเรชันวาย		เจเนอเรชันเอ็กซ์	
	\bar{x}	S.D.	\bar{x}	S.D.	\bar{x}	S.D.
1. ปัจจัยด้านพรรคการเมือง	3.52	0.705	3.55	0.586	3.88	0.618
2. ปัจจัยด้านส่วนบุคคลของผู้สมัคร	3.38	0.743	3.34	0.763	3.84	0.647
3. ปัจจัยด้านเศรษฐกิจและสังคม	4.16	0.781	3.80	0.719	3.68	0.764
4. ปัจจัยด้านนโยบายของผู้สมัคร	4.31	0.772	4.05	0.703	3.92	0.662
5. ปัจจัยด้านการรับข่าวสารทางการเมือง	3.15	0.750	3.29	0.634	3.88	0.603
6. ปัจจัยด้านการกลมเกลียวทางการเมือง	3.40	0.867	3.04	0.825	3.54	0.771
7. ปัจจัยด้านความเป็นพลเมือง	3.93	0.531	3.93	0.638	4.40	0.480

ที่มา: ผู้ศึกษาวิจัย (2565)

1) ด้านพรรคการเมืองพบว่า มีผลต่อการไปใช้สิทธิเลือกตั้งของเจเนอเรชันเอ็กซ์ มากที่สุด ($\bar{x} = 3.88$, S.D. = 0.618) รองลงมาคือ เจเนอเรชันวาย ($\bar{x} = 3.55$, S.D. = 0.586) และ เจเนอเรชันแซด ($\bar{x} = 3.52$, S.D. = 0.705) ตามลำดับ

2) ด้านส่วนบุคคลของผู้สมัครพบว่า มีผลต่อการไปใช้สิทธิเลือกตั้งของเจเนอเรชันเอ็กซ์มากที่สุด ($\bar{x} = 3.84$, S.D. = 0.647) รองลงมาคือ เจเนอเรชันวาย ($\bar{x} = 3.38$, S.D. = 0.743) และ เจเนอเรชันแซด ($\bar{x} = 3.34$, S.D. = 0.763) ตามลำดับ

3) ด้านเศรษฐกิจและสังคมพบว่า มีผลต่อการไปใช้สิทธิเลือกตั้งของเจเนอเรชันแซดมากที่สุด ($\bar{x} = 4.16$, S.D. = 0.781) รองลงมาคือ เจเนอเรชันวาย ($\bar{x} = 3.80$, S.D. = 0.719) และ เจเนอเรชันเอ็กซ์ ($\bar{x} = 3.68$, S.D. = 0.764) ตามลำดับ

4) ด้านนโยบายของผู้สมัครพบว่า มีผลต่อการไปใช้สิทธิเลือกตั้งของเจเนอเรชันแซดมากที่สุด ($\bar{x} = 4.31$, S.D. = 0.772) รองลงมาคือ เจเนอเรชันวาย ($\bar{x} = 4.05$, S.D. = 0.703) และ เจเนอเรชันเอ็กซ์ ($\bar{x} = 3.92$, S.D. = 0.662) ตามลำดับ

5) ด้านการรับข่าวสารทางการเมืองพบว่า มีผลต่อการไปใช้สิทธิเลือกตั้งของเจเนอเรชันเอ็กซ์มากที่สุด ($\bar{x} = 3.88$, S.D. = 0.603) รองลงมาคือ เจเนอเรชันวาย ($\bar{x} = 3.29$, S.D. = 0.634) และ เจเนอเรชันแซด ตามลำดับ ($\bar{x} = 3.15$, S.D. = 0.750)

6) ด้านการกล่อมเกลາทางการเมืองพบว่า มีผลต่อการไปใช้สิทธิเลือกตั้งของเจนเอเรชั่นเอ็กซ์มากที่สุด ($\bar{x} = 3.54$, S.D. = 0.771) รองลงมาคือ เจเนอเรชั่นแซด ($\bar{x} = 3.40$, S.D. = 0.867) และ เจเนอเรชั่นวาย ตามลำดับ ($\bar{x} = 3.04$, S.D. = 0.825)

7) ด้านความเป็นพลเมืองพบว่า มีผลต่อการไปใช้สิทธิเลือกตั้งของเจนเอเรชั่นเอ็กซ์มากที่สุด ($\bar{x} = 4.40$, S.D. = 0.480) รองลงมาคือ เจเนอเรชั่นวาย ($\bar{x} = 3.93$, S.D. = 0.638) และ เจเนอเรชั่นแซด ตามลำดับ ($\bar{x} = 3.93$, S.D. = 0.531)

ส่วนที่ 3 ผลการวิเคราะห์เปรียบเทียบปัจจัยที่มีผลต่อการไปใช้สิทธิเลือกตั้งระหว่าง Gen X, Y และ Z

ผลการเปรียบเทียบความแตกต่างปัจจัยที่มีผลต่อการไปใช้สิทธิเลือกตั้งของ Gen X, Y, และ Z พบว่า เจเนอเรชั่นที่ต่างกันมีปัจจัยที่มีผลต่อการไปใช้สิทธิเลือกตั้ง แตกต่างกันในด้าน 1) ด้านพรรคการเมือง 2) ด้านส่วนบุคคลของผู้สมัคร 3) ด้านเศรษฐกิจและสังคม 4) ด้านนโยบายของผู้สมัคร 5) ด้านการรับข่าวสารทางการเมือง 6) ด้านการกล่อมเกลາทางการเมือง และ 7) ด้านความเป็นพลเมือง แตกต่างกันอย่างมีนัยสำคัญทางสถิติที่ระดับ 0.05

ตารางที่ 4. ตารางแสดงผลการวิเคราะห์การทดสอบสมมติฐานการวิจัยปัจจัยที่ส่งผลต่อการไปใช้สิทธิเลือกตั้งของกลุ่มตัวอย่าง เรื่อง “การศึกษาเปรียบเทียบปัจจัยที่มีผลต่อการไปใช้สิทธิเลือกตั้ง: กรณีศึกษา Gen X, Y และ Z” ด้วยสถิติทดสอบ One-Way ANOVA

หัวข้อ	ตัวแปร	Sum of Squares	df	Mean Square	F	Sig.
ปัจจัยที่มีผลต่อการไปใช้สิทธิเลือกตั้ง	ระหว่างกลุ่ม	9.112	2	4.556	24.053	0.000
	ภายในกลุ่ม	83.536	441	089.1		
	รวม	92.649	443			

* Test of homogeneity of variances (Levene statistic F = 10.685, df1 = 2, df2 = 441, Sig. = 0.000)

ที่มา: ผู้ศึกษาวิจัย (2565)

จากตารางที่ 4 พบว่า เจเนอเรชั่นที่ต่างกัน มีปัจจัยที่มีผลต่อการไปใช้สิทธิเลือกตั้งแตกต่างกันอย่างมีนัยสำคัญทางสถิติที่ระดับ 0.05

ตารางที่ 5. ผลการเปรียบเทียบความแตกต่างปัจจัยที่มีผลต่อการไปใช้สิทธิเลือกตั้งระหว่าง Gen X, Y, และ Z

ปัจจัยที่มีผลต่อการไปใช้สิทธิเลือกตั้ง	แหล่ง ความแปรปรวน	SS	df	MS	F	Sig.
1. ปัจจัยด้านพรรคการเมือง	ระหว่างกลุ่ม	10.940	2	5.470	13.414	0.000*
	ภายในกลุ่ม	179.820	441	0.408		
	รวม	190.760	443			
2. ปัจจัยด้านส่วนบุคคลของผู้สมัคร	ระหว่างกลุ่ม	20.785	2	10.393	20.000	0.000*
	ภายในกลุ่ม	229.159	441	0.520		
	รวม	272.144	443			
3. ปัจจัยด้านเศรษฐกิจและสังคม	ระหว่างกลุ่ม	19.544	2	9.772	17.060	0.000*
	ภายในกลุ่ม	252.600	441	0.573		
	รวม	272.144	443			
4. ปัจจัยด้านนโยบายของผู้สมัคร	ระหว่างกลุ่ม	11.988	2	5.994	11.706	0.000*
	ภายในกลุ่ม	225.815	441	0.512		
	รวม	237.803	443			
5. ปัจจัยด้านการรับข่าวสารทางการเมือง	ระหว่างกลุ่ม	43.514	2	21.757	48.570	0.000*
	ภายในกลุ่ม	197.544	441	0.448		
	รวม	241.058	443			
6. ปัจจัยด้านการกล่อมเกลາทางการเมือง	ระหว่างกลุ่ม	23.425	2	11.713	17.250	0.000*
	ภายในกลุ่ม	299.434	441	0.679		
	รวม	322.860	443			
7. ปัจจัยด้านความเป็นพลเมือง	ระหว่างกลุ่ม	20.955	2	10.477	34.006	0.000*
	ภายในกลุ่ม	135.876	441	0.308		
	รวม	156.831	443			

ที่มา: ผู้ศึกษาวิจัย (2565)

จากตารางที่ 5 ผลการเปรียบเทียบความแตกต่างปัจจัยที่มีผลต่อการไปใช้สิทธิเลือกตั้งระหว่าง Gen X, Y และ Z พบว่า เจเนอเรชันที่ต่างกัน มีปัจจัยที่มีผลต่อการไปใช้สิทธิเลือกตั้ง แตกต่างกันในด้าน 1) ด้านพรรคการเมือง 2) ด้านส่วนบุคคลของผู้สมัคร 3) ด้านเศรษฐกิจและสังคม 4) ด้านนโยบายของผู้สมัคร 5) ด้านการรับข่าวสารทางการเมือง 6) ด้านการกล่อมเกลาทางการเมือง และ 7) ด้านความเป็นพลเมือง แตกต่างกันอย่างมีนัยสำคัญทางสถิติที่ระดับ 0.05

สรุปและอภิปรายผล

จากผลการศึกษาวิจัย เรื่อง “การศึกษาเปรียบเทียบปัจจัยที่มีผลต่อการไปใช้สิทธิเลือกตั้ง: กรณีศึกษา Gen X, Y และ Z” สามารถอภิปรายผลตามวัตถุประสงค์ มีรายละเอียดดังนี้

วัตถุประสงค์ข้อที่ 1 เพื่อศึกษาปัจจัยที่มีผลต่อการไปใช้สิทธิเลือกตั้งระหว่าง Gen X, Y และ Z พบว่ามีปัจจัยที่มีผลต่อการไปใช้สิทธิเลือกตั้งจากมากไปน้อย จำนวน 7 ด้าน ได้แก่ 1) ด้านนโยบายของผู้สมัคร อยู่ในระดับมาก ($\bar{x} = 4.10$, S.D. = 0.732) 2) ด้านความเป็นพลเมือง อยู่ในระดับมาก ($\bar{x} = 4.08$, S.D. = 0.595) 3) ด้านเศรษฐกิจและสังคม อยู่ในระดับมาก ($\bar{x} = 3.89$, S.D. = 0.783) 4) ด้านพรรคการเมือง อยู่ในระดับมาก ($\bar{x} = 3.64$, S.D. = 0.656) 5) ด้านส่วนบุคคลของผู้สมัคร อยู่ในระดับมาก ($\bar{x} = 3.51$, S.D. = 0.751) 6) ด้านการรับข่าวสารทางการเมือง อยู่ในระดับมาก ($\bar{x} = 3.43$, S.D. = 0.737) และ 7) ด้านการรล่อมเกลทาทางการเมือง อยู่ในระดับปานกลาง ($\bar{x} = 3.19$, S.D. = 0.853)

ด้านนโยบายของผู้สมัคร

สอดคล้องกับงานวิจัยของ ปิยะรัตน์ สนแจ้ง (B.E.2562) ได้ศึกษาวิจัยเรื่อง “ปัจจัยที่มีผลต่อการตัดสินใจเลือกตั้งสมาชิกสภาผู้แทนราษฎร: ศึกษากรณีประชาชนกรุงเทพมหานคร ปี พ.ศ.2562” พบว่าด้านนโยบาย อยู่ในระดับมาก เนื่องจากนโยบายของผู้ลงสมัครรับเลือกตั้ง เป็นปัจจัยที่อาจส่งผลให้กลุ่มคนออกไปใช้สิทธิเลือกตั้ง เพราะถ้าหากมีนโยบายที่ตอบสนองต่อความต้องการของกลุ่มคนหรือประชาชนที่ต้องการนโยบาย เพื่อแก้ไขปัญหาที่กำลังเผชิญอยู่ในขณะนั้น อาทิ นโยบายด้านค่าแรงขั้นต่ำ สวัสดิการรักษายาบาลฟรี เป็นต้น จึงกล่าวได้ว่า ด้านนโยบายเป็นสิ่งสำคัญอย่างยิ่งที่จะกระตุ้นให้กลุ่มคนหรือประชาชนออกไปใช้สิทธิเลือกตั้งได้อย่างแท้จริง

ด้านความเป็นพลเมือง

สอดคล้องกับงานวิจัยของ ฤวิลาตี บุรีกุล ทศพล สมพงษ์ และสมเกียรติ นาคระโทก (B.E.2564) ได้ศึกษาวิจัยเรื่อง “การศึกษาพฤติกรรมความเป็นพลเมืองสำหรับสังคมไทย” พบว่าการที่บุคคลแสดงออกเชิงพฤติกรรมเกี่ยวกับการเสียสละเพื่อสังคม และให้การสนับสนุนช่วยเหลือสังคมนั้น เป็นการแสดงออกถึงการมีส่วนร่วมในการช่วยเหลือ เพื่อพัฒนาสังคมและประเทศชาติ อาทิ การออกไปใช้สิทธิเลือกตั้ง ซึ่งเป็นสิทธิของประชาชน รวมถึงเป็นหน้าที่ที่พึงปฏิบัติ ดังนั้น ความเป็นพลเมืองของสังคมและประเทศชาติ จึงเป็นส่วนสำคัญในการขับเคลื่อนประชาธิปไตย

ด้านเศรษฐกิจและสังคม

สอดคล้องกับแนวคิดของ Milbrath และ Goel (1977 cited in Chalermchuang & Naknutthaset, 2016) ที่อ้างอิงในงานวิจัยของ ฐานิตา เฉลิมช่วง และ อัมรินทร์ นาคณัฐเศรษฐ์ เรื่อง “ปัจจัยที่ส่งผลต่อการมีส่วนร่วมทางการเมืองของประชาชน ในระดับเทศบาล จังหวัดฉะเชิงเทรา” พบว่ากฎเกณฑ์เกี่ยวกับปัจจัยสภาพแวดล้อมทางเศรษฐกิจและสังคม ซึ่งมีผลต่อการมีส่วนร่วมทางการเมืองของประชาชนอย่างเป็นรูปธรรม และมองเห็นได้ชัดเจนมากที่สุด

ด้านพรรคการเมือง

สอดคล้องกับงานวิจัยของ ปิยะรัตน์ สนแจ้ง (B.E.2562) ได้ศึกษาวิจัยเรื่อง “ปัจจัยที่มีผลต่อการตัดสินใจเลือกตั้งสมาชิกสภาผู้แทนราษฎร: ศึกษากรณีประชาชนกรุงเทพมหานคร ปี พ.ศ.2562”

พบว่าด้านพรรคการเมือง อยู่ในระดับมาก เนื่องจากปัจจัยด้านพรรคการเมือง เป็นส่วนสำคัญที่มองว่า พรรคที่มีความเก่าแก่ และมีอุดมการณ์ทางประชาธิปไตยอย่างแน่วแน่ รวมถึงมีผลงานดีในอดีตที่ผ่านมา ที่อาจเป็นสิ่งที่ส่งผลต่อการไปใช้สิทธิเลือกตั้ง

ด้านส่วนบุคคลของผู้สมัคร

สอดคล้องกับงานวิจัยของ ปิยะรัตน์ สนแจ้ง (B.E.2562) ได้ศึกษาวิจัยเรื่อง “ปัจจัยที่มีผลต่อการตัดสินใจเลือกตั้งสมาชิกสภาผู้แทนราษฎร: ศึกษากรณีประชาชนกรุงเทพมหานคร ปี พ.ศ.2562” พบว่าด้านคุณสมบัติของผู้สมัคร อยู่ในระดับมาก จะเห็นได้ว่า คุณสมบัติของผู้สมัครรับเลือกตั้งนั้น ต้องมีความซื่อสัตย์ และพบปะประชาชนอยู่บ่อยครั้ง รวมถึงการมีมนุษยสัมพันธ์เข้ากับประชาชนได้ดี ตลอดจนมีความมั่นใจในตนเองสูง เพื่อสร้างความเชื่อมั่นให้ประชาชน ว่าตนเองมีคุณสมบัติที่เหมาะสมต่อการได้รับคะแนนเสียงเลือกตั้งจากประชาชน นอกจากนี้ ชื่อเสียงทางสังคมของผู้ลงสมัครรับเลือกตั้งก็เป็นส่วนที่สำคัญมากเช่นกัน

ด้านการรับข่าวสารทางการเมือง

สอดคล้องกับงานวิจัยของ พระจำเริญ และคณะ (B.E.2561) ได้ศึกษาวิจัยเรื่อง “การมีส่วนร่วมทางการเมืองของประชาชนในเขตเทศบาลเมืองบ้านพรุ อำเภอหาดใหญ่ จังหวัดสงขลา” พบว่าด้านการรับรู้ข่าวสารทางการเมือง อยู่ในระดับมาก กล่าวคือ ประชาชนในเทศบาลได้รับรู้ข่าวสารทางการเมืองและไปฟังการบรรยายอภิปรายหรือการสัมมนาเกี่ยวกับปัญหาทางการเมืองได้อย่างดี

ด้านการกล่อมเกลາทางการเมือง

สอดคล้องกับงานวิจัยของ สุรีย์พร สลับสี (B.E.2559) ได้ศึกษาวิจัยเรื่องปัจจัยที่มีผลต่อพฤติกรรมการเลือกตั้งของนักศึกษาระดับปริญญาตรีในมหาวิทยาลัยในภาคตะวันออกเฉียงเหนือ” พบว่าการกล่อมเกลາทางการเมือง เป็นกระบวนการถ่ายทอดความรู้ทัศนคติบุคลิกภาพ บรรทัดฐาน และค่านิยมต่าง ๆ ทางการเมือง จากบุคคลหนึ่ง ๆ ไปสู่อีกบุคคลหนึ่งที่มีฐานะเป็นผู้รับการถ่ายทอด โดยมีผลให้ผู้รับการถ่ายทอดมีความรู้ทัศนคติและค่านิยมทางการเมืองไปในทิศทางเดียวกับผู้ถ่ายทอด ดังนั้น การกล่อมเกลาทางการเมืองจะเป็นเครื่องมือของการถ่ายทอดแบบแผนของความคิดและความเชื่อในทางการเมือง และแบบแผนของทัศนคติของบุคคลที่มีต่อระบบการเมืองจะพิจารณาได้จากความโน้มเอียงทางการเมืองที่เกิดขึ้น และประเด็นการเปิดรับข่าวสารทางการเมืองนั้น ก็มีส่วนสำคัญต่อการพัฒนาระบบประชาธิปไตย เพราะหากประชาชนได้รับข้อมูลข่าวสารการเมืองครบถ้วนจะทำให้ตัดสินใจใช้สิทธิทางการเมืองบนพื้นฐานของความถูกต้องมากกว่าการไม่ได้รับข้อมูลข่าวสารอย่างเพียงพอ และการตัดสินใจใช้สิทธิทางการเมืองจากข้อมูลที่เป็นความจริงจะเกิดประโยชน์สูงสุดตามเจตนารมณ์ของประชาธิปไตยที่แท้จริง จะเห็นได้ว่าการกล่อมเกลาทางการเมืองเป็นส่วนสำคัญอย่างหนึ่ง ในการกระตุ้นให้ประชาชนออกไปใช้สิทธิเลือกตั้ง

วัตถุประสงค์ข้อที่ 2 เพื่อเปรียบเทียบปัจจัยที่มีผลต่อการไปใช้สิทธิเลือกตั้งระหว่าง Gen X, Y, และ Z

จากสมมติฐานที่ว่า “เจเนอเรชันที่ต่างกัน มีปัจจัยที่มีผลต่อการไปใช้สิทธิเลือกตั้งแตกต่างกัน” ผลการศึกษา พบว่าเจเนอเรชันที่ต่างกัน มีปัจจัยที่มีผลต่อการไปใช้สิทธิเลือกตั้งแตกต่างกันอย่างมีนัยสำคัญทางสถิติที่ระดับ 0.000

กล่าวได้ว่า เจเนอเรชันเอ็กซ์ ในทางการเมือง จะมีลักษณะทำงานตามที่สั่ง เป็นคนที่ชอบเล่าเรื่อง อธิบายขยายความ มีวาทศิลป์ ชอบการโน้มน้าวใจหรือแจจแจงรายละเอียด ส่วนเจเนอเรชันวาย ในทางการเมือง จะมีลักษณะชอบตั้งคำถาม ชอบรายละเอียดและความชัดเจน ต้องการสิ่งที่กระชับ และเข้าใจง่าย ไม่ชอบสิ่งที่เป็นนามธรรม ต้องการความเป็นรูปธรรมมากกว่า และเจเนอเรชันวาย มีแนวโน้มเป็นพวกเสรีนิยมที่อยู่กับปัจจุบัน อยู่กับโลกแห่งความเป็นจริงและเป็นปัจเจกชน ต้องการความเป็นรูปธรรม และปฏิบัติได้ และเจเนอเรชันวายชอบสิ่งที่ชัดเจน ตรงไปตรงมา ดังนั้น วิธีการหาเสียงหรือการสื่อสาร ก็ต้องเปลี่ยนไปด้วย เพราะวิธีการแบบเดิมจะไม่ประสบผลสำเร็จ อาทิ ใช้วิธีหาเสียงแบบป้ายสี สาดโคลน การตีโปสเตอร์ การขึ้นเวทีปราศรัย อาจเข้าไม่ถึงเจเนอเรชันวาย ดังนั้น พรรคที่ทำการเมืองแบบเก่า จะไม่ได้คะแนนเสียงจากคนกลุ่มนี้เลย แต่ถึงแม้จะรู้ว่าเจเนอเรชันวาย ชื่นชอบช่องทางโซเชียลมีเดีย แต่ถ้าข้อความหรือสารที่ส่งออกไปไม่โดนใจ ก็จะไม่เข้าไม่ถึงเช่นกัน เนื่องจากวิถีชีวิตของเจเนอเรชันวาย เติบโตขึ้นมาท่ามกลางข้อมูลข่าวสารเป็นจำนวนมาก จึงมีทักษะในการคัดกรองข้อมูลให้เข้ากับจริตของตนเอง ดังนั้น สิ่งที่ไม่จำเป็นหรือไม่ถูกจริตก็จะปล่อยผ่านไป หรืออาจกล่าวได้ว่า จะเลือกรับเฉพาะแต่สิ่งที่ถูกจริตนั่นเอง และเจเนอเรชันแซด เป็นยุคที่เจริญก้าวหน้าในเทคโนโลยีมากกว่าในอดีต การรับรู้ข่าวสาร ใช้สื่อออนไลน์หรือโซเชียลมีเดีย ซึ่งมีอิทธิพลต่อการตัดสินใจของคนกลุ่มนี้อย่างมาก ก่อให้เกิดคำถามในสังคมและการเปลี่ยนแปลงของสังคมในแง่ของวิถีชีวิต รสนิยมและแนวคิดในทางการเมือง คนรุ่นใหม่จำนวนมาก

สามารถสรุปได้ว่า เจเนอเรชันที่ต่างกัน จึงเป็นเหตุที่ทำให้ทั้งสามเจเนอเรชัน มีปัจจัยที่มีผลต่อการไปใช้สิทธิเลือกตั้งแตกต่างกันอย่างเห็นได้ชัด สอดคล้องกับงานวิจัยของ ศิริสุดา แสงทอง (B.E.2564) ได้ทำการศึกษาเรื่อง “ความตื่นตัวทางการเมืองของคนรุ่นใหม่: จุดยืนประชาธิปไตยใหม่ของอนาคต ส่งผลให้เกิดความตื่นตัวทางการเมืองของคนรุ่นใหม่” พบว่าความตื่นตัวทางการเมืองของคนรุ่นใหม่ มีส่วนสำคัญอย่างยิ่งในการร่วมกันเป็นส่วนหนึ่งของการส่งเสริมและพัฒนาประชาธิปไตย เพราะคนรุ่นใหม่เหล่านี้จะเป็นพลเมืองในสังคมประชาธิปไตยต่อไปในอนาคต คลื่นความตื่นตัวของคนรุ่นใหม่เหล่านี้คือกลไกสำคัญในการพัฒนาประชาธิปไตย ที่จะส่งผลให้เกิดการพัฒนาประเทศชาติต่อไป นำไปสู่การเปลี่ยนแปลงของระบบการเมืองไทยที่ดีขึ้น

ข้อเสนอแนะ

ข้อเสนอแนะทั่วไป

จากการศึกษาวิจัย เรื่อง “การศึกษาเปรียบเทียบปัจจัยที่มีผลต่อการไปใช้สิทธิเลือกตั้ง: กรณีศึกษา Gen X, Y และ Z” นั้น กลุ่มพรรคการเมือง สามารถนำผลการวิจัยไปใช้ในการวางแผนการประชาสัมพันธ์ หรือการหาเสียงให้ตรงกลุ่มเป้าหมาย อาทิ เจเนอเรชันเอ็กซ์ ควรหาเสียงผ่านช่องทางตัวแทนพรรคการเมือง และเวทีปราชัย เพราะเจเนอเรชันเอ็กซ์ รับข่าวสารหรือการประชาสัมพันธ์ผ่านช่องทางดังกล่าวเป็นหลัก ส่วนเจเนอเรชันวาย และเจเนอเรชันแซด นั้น ควรหาเสียงผ่านช่องทางสื่อโซเชียลมีเดีย เพราะเจเนอเรชันวาย และเจเนอเรชันแซด มีช่วงอายุหรือช่วงวัยที่ใกล้เคียงกัน จึงส่งผลให้สองกลุ่มนี้รับข่าวสารหรือการประชาสัมพันธ์ผ่านช่องทางดังกล่าวเป็นหลัก เพื่อให้ได้มาซึ่งคะแนนเสียงจากประชาชน รวมถึงภาครัฐ สามารถนำไปประยุกต์ใช้ในการกำหนดนโยบาย ที่อาจเป็นแรงจูงใจประชาชนให้ออกไปใช้สิทธิเลือกตั้ง เพิ่มมากขึ้นและต่อเนื่อง

ข้อเสนอแนะในการวิจัยครั้งต่อไป

ในการศึกษาวิจัยครั้งนี้ ได้ทำการศึกษากลุ่มตัวอย่างคือ กลุ่มคนเจเนอเรชันเอ็กซ์ เจเนอเรชันวาย และเจเนอเรชันแซด ในประเทศไทย ซึ่งเป็นการศึกษาจากประชากรทั้ง 4 ภูมิภาค ประกอบด้วย ภาคกลาง ภาคเหนือ ภาคตะวันออกเฉียงเหนือ และภาคใต้ ซึ่งมองเห็นถึงข้อจำกัดด้านระยะเวลา และมีตัวแปรอื่น ๆ ที่ไม่สามารถครอบคลุมได้ในการวิจัยครั้งนี้ โดยในศึกษาครั้งต่อไป หากมีผู้ที่สนใจอยากศึกษาเกี่ยวกับงานวิจัยฉบับนี้ อยากให้ทำการศึกษากลุ่มตัวอย่างระหว่างข้าราชการ พนักงานของรัฐ และพนักงานเอกชน ว่ามีปัจจัยไหนที่ส่งผลต่อกลุ่มคนเหล่านี้ให้ออกไปใช้สิทธิเลือกตั้ง

References

- Bureekul, T., & Sakworawich, A. (B.E.2563). *Individual Different Perspectives*. Bangkok: King Prajadhipok's Institute.
- Bureekul, T., Sang-Mahamad, R., Merieau, E. (B.E.2562). *Citizenship in Thailand*. Retrieved August 9, 2021 from https://www.kpi.ac.th/media_kpiacth/pdf/M10_452.pdf.
- Bureekul, T., Sompong, T., & Nakkrathok, S. (B.E.2564). The study of citizenship behavior for Thai society. *King Prajadhipok's Institute Journal*, 19(2), 23-43.
- Chalermchuang, T., & Naktutthaset, A. (2016). Factors affecting people's political participation at municipal level in Chachoengsao province. *NRRU Community Research Journal*, 10(1), 82-90.
- Klaodee, J., Detkhrutthanon, C., Yutitham, T., Maming, A., & Hayeemaming, M. (B.E.2564). Factors affecting decision in elections of members of parliament Hat Yai district Songkhla province. *Rajapark Journal*, 15(41), 259-272.
- Kulsawat, T. (2558). Assessment of research tools. *BUU NEWS*, 19 June. 1-2.
- National Statistical Office. (B.E.2563). *Kormun Satiti Chumnuan Prachakorn B.E.2563*. Retrieved August 12, B.E.2564 <http://statbbi.nso.go.th/staticreport/page/sector/th/01.aspx>.
- Office of the Election Commission of Thailand. (B.E.2562). *Election Statistics*. Retrieved August 9, 2021 from https://www.ect.go.th/ect_th/more_news.php?cid=13.
- Saengthong, S. (B.E.2564). The political alertness of the new generation: A new democratic stance for the future. *Journal of MCU Nakhondhat*, 8(2), 286-297.
- Salapsri, S. (B.E.2557). *Factors Influencing Undergraduate Student's Voting Behavior in the Eastern Region University*. Thesis, Master of Political Science, Burapha University.
- Sonchaeng, P. (B.E.2562). *Factors Affecting the Decision Making of the Election of the House of Representatives: Case Study of Bangkok Residents in B.E.2562*. Independent Study. Political Communication College, Krirk University.
- Songmuangsuk, A., & Bulan, K. (B.E.2557). Factors influencing the election of the president of Nakhon Si Thammarat provincial administration organization. *Narkbhutparitat Journal*, 6(1), 86-92.
- Thavornthummo, C., Noothongkaew, K., Suriyo, S., Yanmethi, N., & Sirisuwanno, N. (B.E.2561). Political participation of citizen in the area of Banpru town municipality Hatyai district Songkla province. *Journal of Buddhistic Sociology*, 3(1), 48-64.

Tonkotchasan, S., Rajbhandaraks, S., Tansirikongkhon, V., & Arnoncharn, S. (B.E.2562). Major factors influencing the election of members of the house of representatives. *Ph.D. in Social Sciences Journal*, 9(2), 390-404.

Udomtanateera, K. (2018). *Generation/Yuk Chung Samai Kong Khlum Khon*. Retrieved August 9, 2021, from <https://www.iok2u.com/article/marketing/generation>.

Yamane, T. (1973). *Statistics: An Introductory Analysis*. 3rd ed. New York: Harper and Row.